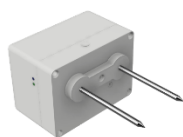


MC103

LECTEUR DE CONTENU EN EAU

WME | Température | Humidité

1. Contenu

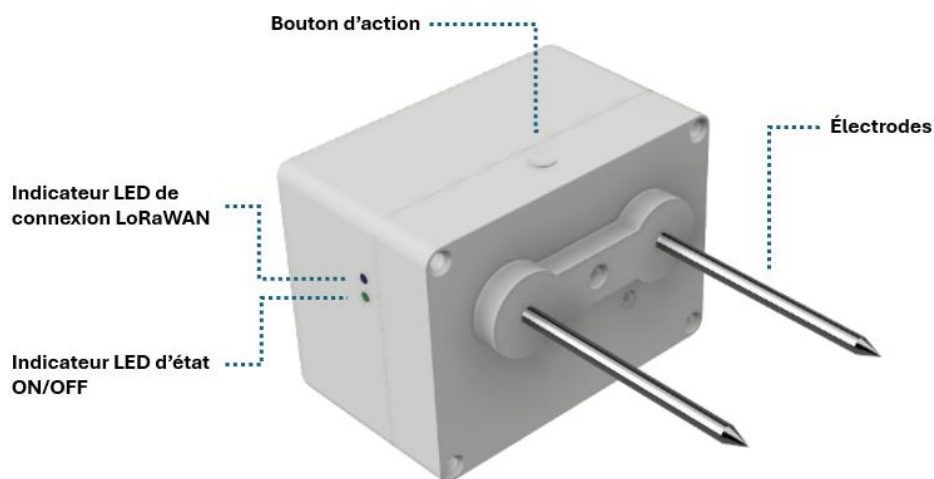


1 x MC103

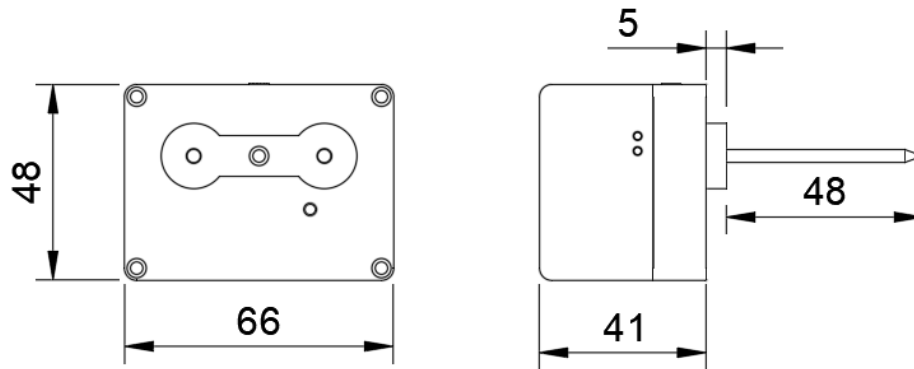


1 x ER14505

2. Présentation matérielle



3. Dimensions (mm)



4. Alimentation

Retirer les 4 vis du couvercle arrière de l'appareil pour ouvrir le boîtier. Valider la polarité et insérer la pile.

IMPORTANT: L'appareil ne peut être alimenté que par une pile ER14505 Li-SOCI2.

5. Bouton et Indicateurs lumineux

Fonction	Action	Indicateur LED
Mise en marche / Mise à l'arrêt.	Appuyer et maintenir le bouton d'action 3 secondes.	ON: Le LED vert s'allume.
		OFF: Le LED vert s'éteint.
Indicateur d'état ON/OFF	Appuyer rapidement sur le bouton d'action.	ON: Le LED vert s'allume 1 seconde.
		OFF: Le LED reste éteint.
Indicateur de connexion LoRaWAN	Appuyer rapidement sur le bouton d'action.	Connecté: Le LED bleu s'allume 1 seconde.
		Déconnecté: Le LED reste éteint.
Réinitialiser au paramètre d'usine	Appuyer et maintenir le bouton d'action 10 secondes	Le LED vert clignote.

6. Installation

1. Mettre l'appareil en fonction en appuyant sur le bouton d'action 3 secondes.
2. Positionner les électrodes à l'endroit désiré et marquer leur emplacement.
3. Percer 2 trous pour l'insertion des électrodes à l'aide d'une mèche de 1/8 po.
4. Insérer et pousser complètement les deux électrodes dans le matériau.

IMPORTANT : Éviter d'installer l'appareil à proximité de grands objets métalliques ou dans des endroits exposés à des projections de liquide.

7. Enregistrement des données (datalogging)

En cas de perte de connexion LoRaWAN, le MC103 active son système de datalogging et peut enregistrer localement jusqu'à 4 094 mesures horodatées. À la reconnexion, les mesures sont retransmises progressivement en respectant l'ordre chronologique.

IMPORTANT : Après chaque changement de batterie, allumer et connecter l'appareil au réseau LoRaWAN pour synchroniser l'heure et assurer le bon fonctionnement du datalogging dans le futur.

8. Utilisation

Une fois l'appareil installé et connecté au réseau LoRaWAN (via une passerelle Assek), les données seront automatiquement transmises à l'application [Oblik](#).

Dans l'application, il est possible de visualiser l'état et les données de l'appareil, de modifier ses paramètres à distance et de configurer des règles intelligentes d'automatisations et d'alertes.

Appareil: ac1f09fffe16f259

Il y a 3 minutes   

Temp.
21.3 °C

Hum. rel.
48 %

WME
10.1 %

IMPORTANT: Veuillez contacter notre équipe d'assistance technique à l'adresse support@assek.ca pour toutes questions en lien avec la programmation de règles dans le logiciel ou l'utilisation de l'appareil.